

كلية الطب  
و الصيدلة - مراكش

FACULTE DE MEDECINE  
ET DE PHARMACIE - MARRAKECH



Guide de thésard  
2015

**كلية الطب  
و الصيدلة - مراكش**  
FACULTE DE MEDECINE  
ET DE PHARMACIE - MARRAKECH



**Guide de thésard  
2015**



## Sommaire

<b>I. Mot du doyen</b>	<b>3</b>
<b>II. Recommandations de la faculté de médecine de Marrakech</b>	<b>5</b>
<b>III. Avant la thèse :</b>	<b>7</b>
a. Choisir un directeur et un sujet de thèse	7
b. Recherche documentaire	8
c. Méthodes de travail	11
<b>IV. Pendant le travail et la rédaction de la thèse :</b>	<b>13</b>
a. Comment écrire	13
b. Plan de la thèse	13
c. Développement du sujet :	14
1. Introduction	14
2. Matériels et méthodes	14
3. Résultats	15
4. Discussion	16
5. Conclusion	16
6. Titre et résumé	17
<b>V. Recommandations pour la rédaction d'un article de thèse :</b>	<b>18</b>
<b>VI. Annexes</b>	<b>23</b>

## I. Mot du Doyen

*Cher étudiant, chère étudiante:*

La thèse est une école de méthodologie, de rédaction et d'apprentissage de l'analyse de la littérature. La thèse doit laisser un souvenir positif car ce n'est pas un exercice désuet, mais plutôt une occasion d'apprendre avec des collègues. Dans la plupart des écoles de médecine, des universités dans le monde, la thèse est un passage qui marque la fin des études, et le droit d'exercice.

Pour chaque étudiant en médecine, la soutenance de la thèse est un moment chargé d'émotions et symbolise le couronnement des efforts d'une décennie et l'instant d'un passage à une vie professionnelle dont il a longtemps rêvé. Pour en arriver à ce moment il a dû construire sa thèse, s'engager dans un réel travail de questionnement, de réflexion et de recherche. Ce travail n'est pas une forme d'examen sanctionnant supplémentaire dans son cursus de formation mais est la matérialisation de sa capacité à concevoir et à mener à son terme une analyse réflexive d'un problème.

À l'issue de cette thèse, il montre ainsi à ses futurs pairs qu'il a acquis l'aptitude à répondre d'une manière scientifique aux questions auxquelles il peut être confronté. Le choix du sujet de thèse, la méthodologie mise en place pour permettre une discussion et une analyse réflexive, puis l'écriture sont des temps qui nécessitent une grande rigueur; le soutien et la guidance apportés par le directeur de thèse sont une aide très précieuse.

Enfin, j'espère que ce guide vous aidera dans la conception de votre travail de thèse.

***Mohammed Bouskraoui***  
***Doyen de la FMPM***

1. Pr Bouskraoui
2. Pr Amine
3. Pr Khallouki
4. Pr Maoulainine
5. Pr Fakhir
6. Pr Aghoutan Mouhtadi
7. Pr Tassi
8. Pr Salama
9. Pr Najeb
10. Pr Msougar
11. Pr Aniba
12. Pr Kamili
13. Pr Abouchadi
14. Pr EL Hattaoui

## II. Recommandations de la faculté de médecine de Marrakech

### a. Choix du sujet :

- Sujets acceptés : Travaux épidémiologiques et de recherche, bilans d'activité des services
- Sujets non acceptés : Cas cliniques et revue de littérature

### b. Avant la soutenance :

- Le sujet de thèse est attribué à partir du début d'externat plein temps
- Le rapporteur de thèse doit être un professeur de l'enseignement supérieur ou un professeur agrégé de l'une des facultés de médecine du Maroc
- L'accord du comité de thèse est indispensable avant de démarrer le travail de thèse
- Le rapporteur de thèse doit recevoir une copie du procès verbal (PV) de dépôt du sujet de thèse signé par l'administration
- Le dépôt de PV du sujet de thèse doit se faire dans un délai maximal de 30 jours après l'octroi du sujet de thèse par le rapporteur de thèse, passé ce délai le sujet sera automatiquement annulé par la faculté sur proposition du rapporteur
- L'autorisation d'impression de la thèse est délivrée par l'administration après l'accord du rapporteur de thèse et du Président du jury de thèse
- La soutenance de thèse nécessite un délai au minimum de 6 mois entre le dépôt du sujet de thèse et la date de la soutenance
- Tous les documents liés à la soutenance sont disponibles sur le site web de la bibliothèque de la faculté de médecine et de pharmacie de Marrakech (FMPPM)
- L'article de thèse doit être corrigé par le rapporteur avant de le soumettre au comité de thèse; il doit répondre aux strictes recommandations du guide de thèse

### c. Lors de la soutenance :

- La soutenance de thèse nécessite au minimum trois membres de jury dont au moins deux enseignants de la FMPPM
- Le président du jury de thèse doit être un enseignant de la FMPPM
- La faculté met à la disposition du thésard gratuitement la salle de thèse, le matériel de projection et de sonorisation et le local annexé à la salle de thèse
- L'usage du matériel audio-visuel de la faculté est interdit pour les prises des photos et l'enregistrement durant la soutenance de la thèse
- Pour le bon déroulement de la soutenance :
  - o Les enfants âgés de moins de 5 ans sont interdits dans la salle de thèse
  - o La dernière date des soutenances des thèses est le 15 juillet

#### **d. Après la soutenance**

- Le retrait de l'attestation de soutenance peut se faire 10 jours après la soutenance
- Le retrait du diplôme définitif de doctorat en médecine (donné en un seul exemplaire) ne se fera qu'après un minimum d'un mois après le dépôt d'une demande établie par le thésard



### III. Avant la thèse

#### a. Choisir un directeur et un sujet de thèse :

Dès le début de la 6<sup>ème</sup> année des études médicales si vous souhaitez commencer la préparation de votre thèse, vous devez choisir votre rapporteur ou directeur de thèse et le sujet que vous prendrez le temps de bien choisir.

##### 1. Choisir un directeur de thèse :

Aucune thèse de qualité ne peut s'effectuer sans l'aide importante du directeur de thèse. Le choix de votre rapporteur ou directeur de thèse est primordial. Vous devez avoir confiance en lui et il doit vous consacrer du temps pour vous guider. Votre choix se fera vers un enseignant de la faculté de médecine. Vous pouvez avoir une idée, un objectif et rechercher l'enseignant qui sera intéressé.

Le choix du directeur de thèse s'effectue selon les critères de base suivants :

- une compétence dans le domaine du projet envisagé ;
- des compétences méthodologiques minimales compte tenu du projet envisagé ;
- une disponibilité prévue tout au long du travail.

Le choix du directeur de thèse est votre choix. Vous pouvez en solliciter plusieurs avant de choisir. Nous vous conseillons de vous renseigner et de rencontrer des thésards qui ont travaillé avec votre futur rapporteur de thèse.

La disponibilité du directeur est un point crucial. Vous devez vous assurer de son engagement le plutôt possible.

Vous devez prévoir les moyens de communication et proposer d'utiliser le courrier électronique; vous échangerez facilement des dossiers joints et vous aurez des avis rapides, même si votre rapporteur est loin.

##### 2. Choisir le sujet de votre thèse :

Le sujet doit vous plaire : Vous pouvez proposer des sujets à votre directeur de thèse et lui montrer que vous avez des idées. En discutant vos propositions, vous évitez de vous faire imposer un thème qui ne vous intéresse pas. N'acceptez pas un sujet qui ne vous intéresse pas.

Votre sujet de thèse peut être :

- **Un travail prospectif** : étude d'un ou plusieurs patients, observations, participation à une technique d'investigation, à des manipulations biologiques...
- **Un travail rétrospectif** en colligeant des observations des résultats de techniques, des enquêtes....

Il existe 3 types d'études en épidémiologie qui répondent à 3 questions différentes :

- *Les études descriptives* qui cherchent à décrire l'état de santé de la population
- *Les études analytiques* qui cherchent à comprendre le lien entre un facteur de risque et la survenue d'une maladie
- *Les études évaluatives* qui cherchent à déterminer l'intervention ou le traitement le plus efficace parmi plusieurs stratégies.

Différentes études sont rattachées à chacune des 3 catégories :

- *Pour les études descriptives :*

- o Les séries de cas
- o Les études transversales

- *Pour les études analytiques :*

- o Les études de cohorte
- o Les études cas témoins

- *Pour les études expérimentales :*

- o Les essais cliniques dont le Gold Standard est l'essai contrôlé randomisé.

Votre sujet doit être pertinent, nouveau, éthique et surtout faisable. Vous disposez d'un temps connu.

***Enregistrer votre thèse :***

- Une fois que le directeur et le sujet de thèse ont été choisis, vous pouvez passer aux formalités à appliquer.

- P.V de dépôt d'un sujet de thèse : Annexe 1

- Fiche Annexe du dépôt de sujet de thèse : Annexe 2

Ce sont des éléments d'aide pour renseigner votre projet de thèse.

La fiche annexe du dépôt de sujet de thèse comporte plusieurs items à remplir avec votre rapporteur de thèse :

- Titre de la thèse : Ce paragraphe renseigne sur le domaine général dans lequel s'inscrit votre travail. Il doit être clair et le plus précis possible.

- Sous la direction de Mr. Le professeur : Nom et prénom du directeur de thèse

- Nature de l'étude

- Matériel d'étude et échantillonnage : Ce paragraphe renseigne sur la méthode d'étude envisagée pour répondre à la question posée. Il doit être précis et mentionner, dans la mesure du possible, les données (quantitatives ou qualitatives) à recueillir. Ce paragraphe décrit succinctement comment et avec quels outils seront recueillies et analysées les données.

- Durée de l'étude
- Lieu de l'étude
- Objectifs de l'étude (ne pas dépasser 2 lignes) : Ce paragraphe renseigne sur l'objectif principal et, éventuellement, les objectifs secondaires de votre projet. Ces objectifs doivent être très clairs, très concrets et atteignables seul objectif par projet. Ces documents (Annexe 1 et 2) seront soumis au comité qui donnera son avis pédagogique (Annexe 3)
- Le sujet n'est accepté qu'après la validation par le comité des thèses.
- Le PV de la thèse acceptée est adressé au directeur de thèse par voie administrative précisant le titre et la date officielle de dépôt de la thèse.

#### **b. La recherche documentaire :**

Vous devez distinguer deux étapes :

- La recherche documentaire pour identifier les documents sur votre sujet; vous obtiendrez un grand nombre de références, avec des abstracts à analyser.
- La sélection des articles à lire, et des articles à citer éventuellement dans votre thèse; vous devez appliquer des critères pour ces sélections.

Une formation à la recherche documentaire est organisée par le comité de thèses. Vous pouvez vous inscrire au séminaire durant la même période des examens cliniques.

Les bases de données doivent être consultées, soit «en ligne» depuis la bibliothèque de la FMPM, soit sur internet :

- Medline publié par la National Library of Medicine aux Etats-Unis, et savoir utiliser le MeSH (Medical Subject Headings).
- Embase, orientée vers la pharmacologie et la toxicologie.
- Pascal, banque de données française multidisciplinaire.
- D'autres compilations telles que la Cochrane Library sont parfois plus utiles.
- Biosis, ou Scisearch (The Science Citation Index) peuvent être des sources d'informations utiles à votre recherche.
- Des bases de données orientées vers la technologie médicale, ou les données économiques et industrielles doivent parfois être consultées pour compléter votre recherche.
- Des banques spécifiques sont nécessaires pour certaines recherches : psychologie, psychiatrie, histoire, sociologie,....
- D'autres bases de données (production non indexée dans les catalogues officiels d'édition et les circuits conventionnels de diffusion) représentent une source importante d'informations

pour votre thèse. Il existe des bases de données de littérature grise que vous devez consulter (sites Internet d'organismes internationaux par exemple). Les publications d'agences gouvernementales ou de sociétés savantes contiennent de nombreuses informations.

- Des thèses en lignes

**Sélectionner des articles et les lire :**

Vous devez ne citer que des articles que vous avez lu et que vous avez sélectionné pour leur qualité. Dans votre thèse, les citations sont choisies dans le texte avec rigueur et vous contrôlez si les articles contiennent bien l'information supposée. Des erreurs ou imprécisions ne sont pas admissibles pour une bonne thèse.

On vous suggère d'utiliser une grille lecture critique qui comporte 12 énoncés regroupés en 5 sections : introduction, méthodes, résultats, discussion et conclusion (Figure 1).

**Figure 1 :** Grille de lecture critique d'un article de recherche qualitative en médecine (Grille Côté-Turgeon)

	Oui	±	Non
<b>L'introduction :</b> 1. La problématique est bien décrite et est en lien avec l'état actuel des connaissances. 2. La question de recherche est clairement énoncée et est pertinente pour une recherche qualitative (ex : processus de prise de décision, relation médecin-patient, expérience de soins).			
<b>Les méthodes :</b> 1. Le contexte de l'étude et le rôle des chercheurs sont clairement décrits (ex : milieu dans lequel se déroule l'étude, biais). 2. La méthode est appropriée à la question de recherche (ex : phénoménologique, théorisation ancrée, ethnographique). 3. La sélection des participants est justifiée (ex : informateurs-clés, cas déviants). 4. Le processus de recueil des informations est clair et pertinent (ex : entrevue, groupe de discussion, saturation). 5. L'analyse des données est crédible (ex : triangulation, vérification auprès des participants).			
<b>Les résultats :</b> 6. Les principaux résultats sont présentés de façon claire 7. Les citations favorisent la compréhension des résultats.			
<b>La discussion :</b> 8. Les interprétations des résultats sont vraisemblables et novatrices 9. Les limites de l'étude sont présentées (ex: transférabilité).			
<b>La conclusion :</b> 10. La conclusion présente une synthèse de l'étude et des pistes de recherche sont proposées.			

### **c. Les méthodes du travail :**

#### *1. Gestion du travail :*

- Vous ne devez jamais commencer un travail sans réfléchir aux méthodes. Cette réflexion doit vous permettre d'établir un planning, savoir quels moyens et quel temps vous allez allouer à votre thèse.

- Evitez de commencer un travail impossible et de terminer votre thèse en retard.

#### *2. Questions de recherche :*

- Avant de choisir un sujet vous devez vous poser quelques questions :

o Comment allez-vous choisir un directeur de thèse et comment allez-vous l'approcher ?

o Comment allez-vous organiser votre travail ?

o Quels sont les objectifs de votre thèse ?

o Quels sont les moyens dont vous disposez pour le travail : archives, ordinateurs, imprimantes...

- Pendant le travail :

o Quelles sont vos méthodes de collecte des données ? votre temps pour préparer votre fiche d'exploitation, de sa qualité va dépendre la qualité des données que vous allez collecter. Un questionnaire doit être évalué comme tout instrument de mesure. Il faut déterminer sa reproductibilité (capacité à fournir une mesure identique de façon répétée) et sa validité (capacité à fournir une mesure exacte du phénomène à mesurer).

o Quel sera le plan de votre thèse ? Le plan sera toujours IMRaD, c'est-à-dire : Introduction, Méthodes, Résultats, and Discussion. C'est le plan logique de tout travail original de recherche. Les titres et inter-titres doivent être préparés assez tôt dans le travail.

o Préparez la rédaction le plus tôt possible en ayant des pochettes de couleur différentes ; vous y glisserez vos idées quand elles arrivent ; sur chaque pochette, vous inscrirez des titres du type : introduction, méthodes, résultats (plusieurs pochettes), discussion, références, etc.

- Pendant la rédaction :

o Dans votre bureau, vous devez avoir le guide du thésard et des thèses de la FMPM que vous utiliserez comme exemple pour la présentation.

o Vous devez avoir un dictionnaire, quelques ouvrages pour vous apporter des conseils pour le travail.

o Commencez par rédiger les illustrations (tableaux et figures); dès que le chapitre résultats est bien avancé, vous pouvez reprendre les chapitres introduction, méthodes puis discussion

o La dactylographie doit être excellente sans fautes d'orthographe

o La mise en page est vérifiée sans cesse. Vous devez enregistrer vos documents et faire des copies de sauvegarde sur votre ordinateur

o Demandez à une ou deux personnes qui ne connaissent pas le sujet de relire votre thèse : ils ne s'intéressent qu'au style, à la grammaire, à l'orthographe.

o A la fin, vous relirez plusieurs fois votre thèse pour corriger toutes les fautes et revoir sans cesse le style, vérifiez les temps des verbes ; évitez les abréviations.

o Prévoir l'impression de votre thèse : vous éviterez de changer la date de la soutenance.

- N'oubliez jamais l'éthique de la recherche clinique :

o Vous devez connaître les principes de base du respect des malades et des animaux. Aucun malade ne doit être identifié dans votre thèse.

o La thèse comme tout document original, doit respecter les principes de la propriété intellectuelle. Il faut impérativement citer les sources des documents utilisés (texte, figure, image,...doivent être suivies d'une référence) sinon cela est considéré comme du plagiat. Le plagiat est le fait d'intégrer dans son travail des éléments du travail d'un autre et de les présenter comme les siens.

o Un chapitre à part est dédié aux principes de la recherche clinique.

## IV. Pendant le travail et la rédaction de la thèse

### a. Comment écrire :

#### 1. La précision :

- Soyez précis, concis : vous ne cherchez pas à produire un exercice littéraire mais à transmettre un message, des résultats scientifiques !
- Attention aux jugements de valeur et à l'affectivité que vous pourriez être tenté de laisser s'exprimer (une excellente observation de X, plus grave encore, etc.).

#### 2. La clarté :

- La construction des phrases ne doit laisser place à aucune ambiguïté : évitez les phrases trop longues. Celles-ci doivent être courtes et simples (une idée = une phrase).
- Evitez les complications grammaticales (imparfait du subjonctif !) : choisissez d'exprimer au présent tout ce qui concerne les données de la littérature, au passé tout de ce qui concerne votre travail.

#### 3. La brièveté:

- Evitez les expressions qui encombrant le texte sans en améliorer la clarté (il est bien évident, or, il est intéressant de, pourtant, bien sûr, en revanche etc.)
- Evitez les abréviations : toute abréviation doit être définie

### b. Plan de la thèse :

1. Couverture : Voir Annexes
2. Page de titre doit être identique à la couverture en français. La numérotation débute en page de titre.
3. Serment est fourni par le secrétariat des thèses.
4. Liste des professeurs est fournie par le secrétariat des thèses.
5. Dédicaces : Il faut une page pour chacune des dédicaces suivantes, en respectant l'ordre de citation : au président du jury; aux juges ; éventuellement aux professeurs, éventuellement à la famille, aux amis.
6. Table des matières, sommaire : la table des matières est la liste des titres de chapitre (division et sous-division avec leur numéro), accompagnés de leur numéro de page. Le sommaire est un résumé de la table des matières. La table des matières est placée de préférence en début de document, après la page de titre et les remerciements. Si elle est trop longue , elle peut être remplacée par un sommaire à cette place, et reportée en fin de document. La liste des documents placés en annexe à la thèse doit être donnée à la fin de la table des matières, ou du sommaire si la table des matières est en fin de volume.

7. Liste des abréviations

8. Développement du sujet : le corps de la thèse (travail original de recherche) doit suivre la structure suivante: Introduction, Matériel et Méthodes, Résultats et Discussion.

9. Conclusion : dans une thèse ou un mémoire, il est d'usage de faire une conclusion. La conclusion doit être courte et découler de la discussion. Elle reprend les principaux résultats en regard de la littérature.

10. Bibliographie : les documents cités dans le corps du texte ou donnés comme information bibliographique sont énumérés dans une liste dite «Bibliographie». Pour la présentation des références, voir le chapitre «Règles de rédaction des références bibliographiques ».

11. Annexes : Les annexes permettent d'inclure dans le travail des documents, textes de loi, tableaux de références, fiche d'exploitation, questionnaire, test utilisés...qui, placés dans le texte principal risqueraient de l'alourdir. Les annexes doivent apparaître dans la table des matières où elles sont numérotées.

### **c. Le développement du sujet :**

#### **1. Introduction :**

L'introduction a pour objectif de susciter l'intérêt du lecteur en présentant clairement le problème, en comblant l'écart de connaissances sur le sujet qui existe entre l'auteur et le lecteur, en exposant les grands traits de la méthode suivie. L'introduction ne doit comporter qu'une ou deux pages de texte. Elle comprend donc classiquement trois parties :

- Une définition du problème en quelques lignes pour exposer la nature, l'importance, la raison et l'objectif que poursuit l'auteur.
- Un rappel des "connaissances acquises" sur le sujet. Vous précisez en quelques phrases les données validées. Des références bien choisies sont indispensables.
- Une exposition à grands traits de l'approche de la méthode utilisée : cette partie, très courte, sert d'introduction au chapitre Méthode dans lequel tous les détails expérimentaux sont donnés.

#### **2. Matériels et méthodes :**

Ce chapitre décrit la démarche ayant permis d'aboutir aux résultats. Tout doit être décrit et rien ne doit être caché; il ne doit pas y avoir de "secret" dans une publication scientifique. Ce chapitre peut être l'objet d'une lecture minutieuse et critique. La description doit être telle qu'un observateur puisse refaire le travail à partir de la description donnée, et s'il s'agit d'un travail expérimental le reproduire et obtenir des résultats identiques à ceux décrits. On est souvent amené à décrire le matériel, ce sur quoi on a travaillé, et la méthode d'exploitation de ce matériel.



- Matériel : Il s'agit de décrire les patients sélectionnés, les critères de sélection (le plus souvent l'âge, le sexe, des antécédents, des tares viscérales), pour l'étude de l'efficacité d'une procédure diagnostique, ou les groupes de patients inclus dans une étude comparant un traitement à un placebo ou un à un médicament de référence.

- Méthode : Seules les données pertinentes doivent être fournies. Lorsque une radiographie pulmonaire, un électrocardiogramme, un hémogramme... sont utilisés il est bien évident que la méthode de réalisation n'a pas à être rappelée. En revanche la méthode doit être décrite avec détail si ces examens font l'objet d'une réalisation originale, d'un mode spécifique de description ou d'interprétation (utilisation d'un score). Lorsque la méthode a été décrite antérieurement, il faut exposer brièvement le principe et donner la référence bibliographique. Si à la méthode utilisée certaines modifications ont été apportées, elles doivent être décrites avec tous les détails nécessaires. Il faut utiliser les nomenclatures internationales. Ainsi en bactériologie les bactéries sont identifiées par deux mots latins écrits en italique, le nom générique précédé d'une majuscule et un épithète spécifique qui commence par une minuscule : par exemple *Rickettsia prowaseki*. Pour les médicaments, la nomenclature pharmacologique doit être écrite en français. Certains médicaments ne portent pas exactement le même nom générique en français et dans les pays anglo-saxons. Par exemple un diurétique très largement utilisé porte le nom de furosémide en France alors qu'il porte le nom de frusemide en Angleterre. Dans une thèse, seul le nom en français doit être cité ce qui suppose une correction des mots lorsque un article en anglais est traduit. Par contre ce même produit est commercialisé au Maroc sous le nom de Lasilix. Le nom commercial doit être cité entre parenthèses suivi d'une lettre R entourée d'un cercle et positionné comme un exposant (Lasilix<sup>®</sup>). Le nom commercial doit être cité (la première fois que le produit est dit dans le texte). Par la suite seul le nom générique doit être utilisé.

### **3. Résultats :**

Ce chapitre expose uniquement les résultats obtenus au cours de l'étude, les données de la littérature ne doivent pas être exposées à ce niveau. Tous les résultats, et rien qu'eux, doivent être donnés ici; aucun résultat non rapporté dans le chapitre résultats ne doit apparaître ultérieurement. On peut éventuellement apporter des explications aidant à comprendre les résultats, mais il ne doit y avoir ni interprétation, ni commentaire, ni conclusion. Pour éviter les répétitions et faciliter la lecture, il faut rapporter les résultats surtout sous forme de figures et de tableaux. Le texte les complète, met en relief un ou plusieurs résultats importants, et surtout ne fait pas double emploi. Sur le plan grammatical, le texte doit être rédigé au passé.

#### **4. Discussion :**

L'introduction a défini un objectif principal et des objectifs secondaires qui étaient des questions auxquelles le travail devait répondre. La discussion doit dire si cela a été fait. La longueur du chapitre "discussion" ne doit jamais dépasser 30 % de la longueur totale de votre thèse. Une discussion pertinente et bien argumentée peut être courte. S'il faut confirmer, expliquer et défendre les faits observés et les hypothèses suggérées, votre discussion sera plus longue. Votre discussion doit avoir des paragraphes bien structurés : la première phrase de chaque paragraphe annonce clairement le contenu du paragraphe. Vous devez employer le « je » et le « nous », car dans la discussion, vous vous engagez. Vous exposez et défendez vos preuves scientifiques, vos positions, voire vos opinions. Dans tous les cas, la discussion doit montrer l'intérêt de votre travail.

La discussion a cinq parties :

- Le résultat principal et son implication majeure ;
- Les forces et faiblesses de votre travail
- Les forces et faiblesses des résultats de quelques auteurs qui ont fait le même travail que vous, en comparant vos résultats aux leurs.
- Les hypothèses pour expliquer les observations que vous avez faites
- Vous discutez les observations et résultats des autres auteurs et montrez pourquoi vous avez des conclusions semblables ou différentes. Cette partie est intéressante avec des hypothèses explicatives.
- Les changements déjà observés depuis votre travail (exemple : dans le service clinique, ceci a été modifié...) ou les changements à proposer ; discuter des idées nouvelles issues de votre thèse.

#### **5. Conclusion :**

- La conclusion est nécessaire pour savoir ce qui ressort du travail réalisé. L'idée présentée en introduction a été vérifiée ou infirmée, par des résultats, lesquels ont été discutés.
- La rédaction de la conclusion est un temps essentiel. Si un membre du jury, pressé par le temps, ne devait lire que quelques pages d'une thèse, il pourrait se forger une opinion sur le travail réalisé à partir du résumé et de la conclusion.
- On ne doit pas, ni confondre conclusion et résumé, ni donner une conclusion laconique.
- Pour cela il est judicieux de rappeler l'hypothèse de départ, de situer la conclusion des résultats dans les limites de l'étude, d'évoquer les conséquences.

## 6. Titre et résumé :

### - Le titre :

Tous les mots du titre doivent être choisis avec soin. Les associations entre les mots du titre doivent être bien choisies. Le meilleur titre est celui qui a le moins de mots possible pour décrire le plus précisément le contenu de votre thèse. Il doit être écrit après votre thèse. Le titre est une étiquette pour vendre votre thèse, il peut exposer le résultat principal. Concernant la longueur du titre, il n'y a pas de règle précise et des titres peuvent être longs (plusieurs lignes) avec des sous-titres.

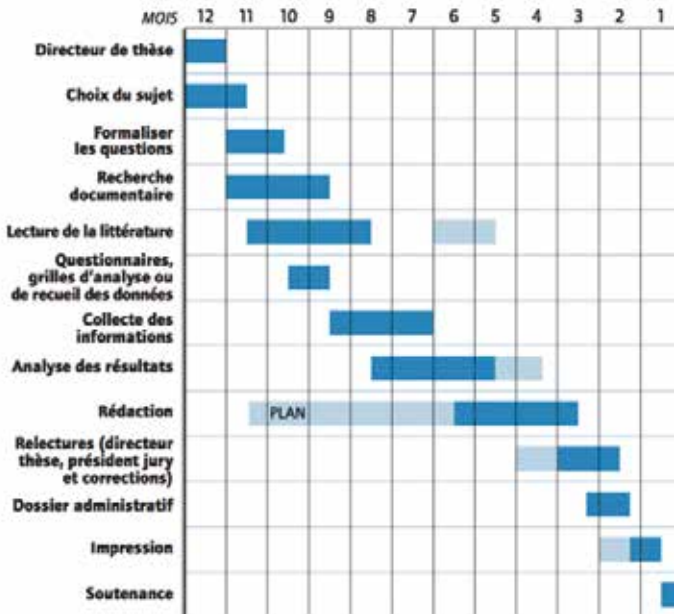
### - Le résumé :

Deux types de résumés peuvent être proposés :

- Informatif : Reprenant le plan général (IMRAD, Introduction, Matériel et Méthode, Résultats, And Discussion) il contient des informations quantitatives, des données numériques et des résultats statistiques. C'est le résumé scientifique du travail présenté qui permet d'évaluer en quelques lignes la qualité du travail.

- Indicatif : Ce résumé descriptif informe sur la portée générale de l'ouvrage, la façon dont le sujet est développé, subdivisé en plusieurs thèmes. Sorte de table des matières énumérant les principaux sujets abordés, il est utilisé dans les thèses n'ayant pas la structure d'un article original.

Figure 2 : Proposition d'un calendrier en 12 mois :



## V. Recommandations pour la rédaction d'un article de thèse

### a. Responsabilité intellectuelle :

Seuls, le thésard, le rapporteur de thèse et le chef de service figurent comme auteurs de l'article (initiale du prénom puis le nom) :

o mentionner le nom du thésard en premier, ensuite celui du chef de service.

o Mentionner un seul nom à côté de celui du thésard dans le cas où le rapporteur est également chef de service.

o Indiquer sous les noms l'adresse du service sous la direction duquel le travail a été effectué.

### b. Structure du document :

L'article doit être organisé selon la structure IMRAD, comprenant dans l'ordre :

- Introduction, Matériel et méthodes, Résultats et Analyse, Discussion, Conclusion, Références.

- Ne pas utiliser de numérotation pour ces chapitres.

### c. Résumé :

- Il doit être rédigé de bout en bout, sans paragraphe, toujours en adoptant la structure IMRAD, dans cet ordre : Introduction, matériel et méthodes, résultats et analyse, discussion et conclusion.

- Ne pas dépasser au total 300 mots.

- Il doit être rédigé sur une page en simple colonne avec simple interligne.

- Il sera fourni en arabe, français et anglais (suivre cet ordre lors de la rédaction). La traduction en arabe et anglais doit être de bonne qualité. Les mots clés en français, arabe et anglais sont à mentionner.

### d. Abréviations :

Elles sont à éviter de principe sinon elles doivent être explicitées dans le texte la 1<sup>ère</sup> fois qu'elles sont utilisées.

### e. Pagination :

L'article sur fichier Word ne doit pas dépasser 3 pages au maximum en double colonne avec simple interligne. Pour la mise en page :

- format du papier : B5 (JIS) : largeur : 18,2 cm, hauteur : 25,7 cm

- marges : 2 cm pour le haut et 2,5 cm pour la gauche, la droite et le bas .

- Reliure : 0 cm

- numérotation : en chiffres arabes en bas de page et au centre

#### **f. Tableaux :**

- Ils doivent être obligatoirement cités dans le texte et numérotés en chiffres romains : Exemple (Tableau II).
- Ils doivent être sus titrés sur fichier sur fichier Word.
- Les tableaux ne doivent comporter aucun quadrillage, mais uniquement des lignes horizontales destinées à améliorer la visibilité. Voir modèle au dessous.

#### **g. Figures :**

- Elles doivent être sous-titrées en utilisant les chiffres arabes pour la numérotation, exemple (figure 1).
- Elles doivent être mentionnées dans le texte et rédigées sur fichier Word et non pas scannées ou photographiées.

#### **h. Format des caractères :**

<b>Article</b>	<b>Caractère</b>	<b>Police</b>	<b>Style gras</b>
Entête et pied de page	Arial	6	Non
Titre général	Arial	11	Oui
Nom des auteurs	Arial	9	Oui
Nom du service	Arial	7	Non
Titre résumé	Arial	8	Oui
Texte du résumé	Arial	7	Non
Corps du texte	Arial	8	Non
Numéro de page	Arial	7	Oui
Texte des Références	Arial	7	Non

#### **i. Références :**

- Il faut donner une grande importance à la rédaction des références.
- Le nombre total de références ne doit pas dépasser 15.
- Les documents cités dans le corps du texte ou donnés comme information bibliographique supplémentaire sont énumérés dans une liste dite "Références". Le candidat présentera les différentes sources auxquelles il a eu recours d'une manière claire, cohérente, ordonnée et conforme aux usages de la discipline, que son directeur de thèse pourra lui indiquer. Les éléments de la bibliographie doivent être classés par ordre d'apparition dans le texte. Ils sont repérés par un numéro qui renvoie à la bibliographie. Il doit être placé sur la ligne entre parenthèses après le nom, mot ou phrase concernés.
- Selon le type de documents référencés, on utilisera la norme utilisée par l'index Mediscus, qui est la norme utilisée par Medline.

Pour un Article de revue, il fait mentionner dans l'ordre les éléments suivants :  
Auteur (s). Titre de l'article. Titre du périodique année de publication ; volume, numéro :  
pagination. ISSN (Facultatif)

Exemple :

De Carolis MP, Romagnoli C, Polimeni V, Piersigilli F, Zecca E, Papacci P. Prophylactic  
ibuprofen therapy of patent ductus arteriosus in preterm infants.

Euro J Pediat 2000; 159:364-8.

La référence s'écrit d'un seul tenant, sans saut de ligne.

Il n'y a pas d'espaces avant ou après les signes de ponctuation du groupe numérique de  
la référence.

Il ne faut pas écrire : 2000 ; 159 : 364 - 8.

Pour un livre :

Les éléments à préciser pour référencer un livre sont dans l'ordre :

Auteur. Titre de l'ouvrage. Tome. Edition. Lieu d'édition : Editeur commercial, année de  
publication, nombre de pages. (Titre de la Collection, n° de la collection) ISBN (Facultatif)

Exemple :

DUTAU, Guy, GRIMFELD, Alain, SCHEINMANN, Pierre. Le dictionnaire de l'asthme de  
l'enfant.

Paris : Phase 5,2001:101.

Pour une ressource web :

AUTEUR. Titre de l'article. Titre du périodique, année de publication, volume, numéro,  
pagination. ISSN (Facultatif)

Exemple :

NADJI F. BOUDIA D. Guide de rédaction des références bibliographiques. Villeurbanne :  
Doc'INSA, 2001. Disponible sur : (<http://docinsa.insa-lyon.fr/docs/refbibli.html>) (consulté le  
14.03.2002).

**k. Remise de l'article :**

Il doit être remis sous version manuscrite et informatique (clef USB ou disquette ou  
CDROM) au service de scolarité 2<sup>ème</sup> cycle avec les autres documents relatifs à la thèse et  
après correction par le rapporteur de thèse qui doit mentionner sur l'article son avis  
favorable. Un reçu sera donné au thésard. L'article sera étudié par le comité de rédaction  
des recueils d'articles de thèses.

### **Informations importantes**

Le retrait de l'attestation de réception au doctorat en médecine se fera dans dix jours après dépôt d'un extrait d'acte de naissance par le lauréat.

Le retrait du diplôme de docteur en médecine ne se fera qu'après un minimum d'un mois après le dépôt d'une demande établie par le thésard et contre remise de l'original de l'attestation délivrée auparavant.

L'attestation et le diplôme ne seront délivrés qu'a l'intéressé en mains propres. Il ne sera délivré qu'un seul exemplaire de l'attestation ou du diplôme, aucun duplicata ne sera délivré.

### **La réalisation d'un questionnaire :**

Pour qu'un questionnaire soit exploitable il faut :

1. Qu'il soit le plus court possible.
2. Qu'il soit valide : les questions doivent être adaptées au sujet et doivent répondre de façon claire à un objectif (attention aux questions inutiles).
3. Qu'il soit compréhensible par ceux qui ne l'ont pas élaboré (le faire lire par un tiers et le tester avant son application). En particulier attention aux questionnaires écrits en jargon médical s'ils s'adressent à des patients, ou s'ils sont traduits de l'anglais.
4. Préférer les questions fermées aux questions ouvertes.
5. Pour les données objectives préférer des réponses binaires (oui-non, présent-absent...), ou s'il y a pluralité de réponses essayer de classer en catégories (de 0 à 5, de 6 à 10 ...).
6. Hiérarchiser les questions de façon à ne pas induire des réponses qui feront plaisir à l'interviewer.
7. Qu'il soit reproductible d'un questionné à l'autre.

### **Définitions des types et sous-types d'études :**

- Etudes descriptives : études qui décrivent des variables individuelles (épidémiologiques ou non). Elles regroupent les cas cliniques, les études transversales et longitudinales.
- Etudes analytiques: études ayant pour objectif d'analyser l'association entre deux ou plusieurs variables. Elles regroupent les études de cohortes, cas témoins et transversales.
- Etudes expérimentales : « observation(s) provoquée(s) dans le but de faire naître une idée » Claude Bernard. Introduction à l'étude de la médecine expérimentale (1856)

### **Définitions des sous-types d'études :**

- **Etude de cohorte [cohort studies]** : étude, dans le temps, d'une population définie dont certains individus sont exposés à différents facteurs pouvant possiblement modifier leurs états de santé.
- **Etude cas témoins [case-control studies]** : étude commençant par la création d'un groupe de patients malades et non malades, puis par la recherche de facteurs ayant été différents dans les deux groupes.
- **Etude transversale [cross-sectional studies]** : étude qui étudie la présence ou l'absence de maladie ou d'autres variables relatives à la santé à un temps donné.
- **Etude longitudinale [longitudinal studies]** : étude évaluant les différentes variables sur une période donnée.
- **Etude cas clinique [case report]** : étude de cas cliniques avec étude des symptômes, de l'examen clinique et des résultats des examens complémentaires permettant d'aboutir à un diagnostic. Elle peut également exposer l'évolution clinique et le suivi thérapeutique
- **Etude comparative [comparative study]** : comparaison de variables, résultats, réponses (pour différentes techniques), traitements ou autres données.
- **Etude évaluative [evaluation study]** : étude déterminant l'efficacité ou l'utilité de processus, traitements ou équipements.
- **Revue générale de la littérature [review literature as topic]** : étude fournissant une synthèse des différentes publications sur un thème.





Je soussigné .....

Donne mon accord pour siéger à la thèse intitulée :

.....

La thèse est prévue le ..... / ..... / ..... à ..... h

---

Je soussigné .....

Donne mon accord pour siéger à la thèse intitulée :

.....

La thèse est prévue le ..... / ..... / ..... à ..... h

---

Je soussigné .....

Donne mon accord pour siéger à la thèse intitulée :

.....

La thèse est prévue le ..... / ..... / ..... à ..... h

---

Je soussigné .....

Donne mon accord pour siéger à la thèse intitulée :

.....

La thèse est prévue le ..... / ..... / ..... à ..... h

---

Je soussigné .....

Donne mon accord pour siéger à la thèse intitulée :

.....

La thèse est prévue le ..... / ..... / ..... à ..... h



Marrakech le...../...../201.....

**P.V de dépôt d'un sujet de thèse (Document n°1)**

Nom & Prénom de l'étudiant : .....

N° de CNE : ..... Téléphone : .....

E-mail : ..... @ .....

Date officielle de dépôt de sujet de thèse : ..... / ..... /201.....

Directeur de thèse M. le professeur .....

Soussigné avoir accepté de diriger le sujet de thèse intitulé :

.....  
.....  
.....

Signature de  
L'étudiant (e)

Signature du  
Directeur de thèse

Avis du chef  
de service

Administration

P.J : Les objectifs de la thèse signés par le rapporteur et l'étudiant.

Marrakech le...../...../201.....

**P.V de dépôt d'un sujet de thèse (Document n°1)**

Nom & Prénom de l'étudiant : .....

N° de CNE : ..... Téléphone : .....

E-mail : ..... @ .....

Date officielle de dépôt de sujet de thèse : ..... / ..... /201.....

Directeur de thèse M. le professeur .....

Soussigné avoir accepté de diriger le sujet de thèse intitulé :

.....  
.....  
.....

Signature de  
L'étudiant (e)

Signature du  
Directeur de thèse

Avis du chef  
de service

Administration

P.J : Les objectifs de la thèse signés par le rapporteur et l'étudiant.



كلية الطب  
و الصيدلة - مراكش  
FACULTE DE MEDECINE  
ET DE PHARMACIE - MARRAKECH

.....سنة ..... Taille 20, style normal ..... أطروحة رقم ..... Taille 12, style gras

## العنوان

Taille 26, style gras

## الأطروحة

Taille 24, style gras

قدمت ونوقشت علانية يوم

Taille 20, style normal

## من طرف

..... السيد(ة) .....  
..... المزاد في ..... ب .....  
.....

Taille 20, style normal

## لنيل شهادة الدكتوراة في الطب

Taille 24, style normal

## الكلمات الأساسية

Taille 16, style normal

## اللجنة

Taille 24, style normal

السيد(ة) ..... الرئيس  
..... أستاذ(ة) في .....  
السيد(ة) ..... المشرف  
..... أستاذ(ة) في .....  
السيد(ة) .....  
..... أستاذ(ة) في .....  
السيد(ة) .....  
..... أستاذ(ة) في .....  
السيد(ة) .....  
..... أستاذ(ة) في .....  
.....

Taille 16, style normal

Format de la page A4 (210 mm X 27.5 mm)



Année ..... ; taille12, style Gras

Thèse N°

# TITRE

Taille 20, style Gras

THESE

Taille 16, style Gras

PRESENTEE ET SOUTENUE PUBLIQUEMENT LE .....

Taille 14, style normal

PAR

Taille 16, style normal

M. .... Taille 14, style normal

Né le ..... à ..... Taille 12, style normal

POUR L'OBTENTION DU DOCTORAT EN MEDECINE

Taille 14, style normal

MOTS-CLES :

Taille 16, style Gras

..... Taille 12, style normal

JURY

Taille 16, style Gras

M.	.....	PRESIDENT
	Professeur de.....	
M.	.....	RAPPORTEUR
	Professeur de.....	
M.	.....	} JUGES
	Professeur de.....	
M.	.....	
	Professeur de.....	
M.	.....	
	Professeur de.....	

Taille 12, style Normal

Format de la page A4 (210 mm X 27.5mm)



## Mise en page du contenu de la thèse

### TITRE

Taille	18
En gras	Oui
Souligné	Oui
Police	Lucida Sans Unicode

### Grand titre :

Taille	14
En gras	Oui
Souligné	Oui
Police	Lucida Sans Unicode
Retrait	de 0 Cm

### Sous titre

Taille	12
En gras	Oui
Souligné	Oui
Police	Lucida Sans Unicode
Retrait	de 0 Cm

### Deuxièmes sous titres

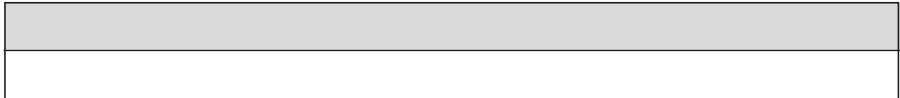
Taille	10
En gras	Oui
Souligné	Oui
Police	Times
Retrait	de 2 Cm

### Le corps du texte de l'intégralité de la thèse

Taille	10
En gras	Non
Souligné	Non
Police	Lucida Sans Unicode
Retrait de la première ligne	à 1.25 Cm par rapport à son titre

### Les tableaux : doivent être sus titrés

Bordure intérieure	: style simple avec une largeur de ½ Pt.
Encadrement	: style simple avec une largeur de 1 ½ Pt
Trame de font	: Gris -20%
Alignement	: Centrer dans la page



### Les figures doivent être sous titrées

### Mise en page de tout le document

Format de la page A4	(210 mm X 275 mm)
Marge haut	1.5 Cm
Marge bat	1.5 Cm
Marge gauche	2,5 Cm
Marge droite	1,5 Cm



**Autorisation d'impression de thèse**  
(Document n°2)

Je soussigné, Professeur : .....

En tant que : Directeur de Thèse

Pour la thèse du candidat (e) : .....

N° de CNE : .....

Adresse : .....

Intitulé de la thèse :

Dont ci-joint le résumé.

Mots clés :

Déclare avoir pris connaissance du travail de la thèse de ce candidat, n'émet aucune objection à ce que cette thèse soit autorisée à l'impression et que cette thèse peut être publiquement soutenue par son propriétaire.

Avis du président du jury :

Fait à Marrakech, le ..... / ..... /201

Cachet et signature



كلية الطب  
و الصيدلة - مراكش  
FACULTE DE MEDECINE  
ET DE PHARMACIE - MARRAKECH

**Avis du Comité des Thèses concernant l'impression de la thèse  
(Document n°2)**

Nous sous signons, Comité des thèses de la FMPM, Réunis le...../...../201.....  
pour la thèse du candidat (e) :.....  
n° de CNE : .....Intitulé de la thèse : .....  
.....  
.....

Déclarons avoir pris connaissance et étudié le travail de la thèse de ce candidat et certifions que les résumés, la rédaction de la thèse et l'article sont conformes aux recommandations de la FMPM. De ce fait nous donnons notre avis favorable pour la frappe définitive de la thèse et la publication de l'article dans le recueil des articles de thèses.

Fait à Marrakech, le .....

Pour le comité :  
Le coordinateur



**ATTESTATION DE DEPOT**  
**DE RESUMES DE THESE ET CONSTITUTION DES MEMBRES DU JURY**  
**(Document n°3)**

N° d'ordre : .....  
Nom & Prénom : .....  
N° de CNE : .....  
Adresse : .....  
.....

Téléphone : .....  
A déposé son résumé de thèse le ..... / ..... /201.....  
Intitulé de la thèse : .....  
.....  
.....

Dont ci-joint le résumé.

**Le jury sera composé par ;**

Le Président : M. le Professeur .....  
Le Rapporteur : M. le Professeur .....  
Les Membres : M. le Professeur .....  
M. le Professeur .....  
M. le Professeur .....  
M. le Professeur .....

**Avis du Doyen :**

Fait à Marrakech, le ..... / ..... /201.....





Année d'étude :

Marrakech le ..... / ..... /201 .....

**Fiche Annexe  
du dépôt de sujet de thèse**

Nom de l'étudiant

Signature

.....

**Information  
complémentaires**

**Observation**

Titre de la thèse :

Sous la direction de  
Mr.Le professeur

Nature de l'étude

Matériel d'étude et  
échantillonnage

Durée de l'étude

Lieu de l'étude

Objectifs de l'étude  
(ne pas dépasser 2 lignes)

Signature du rapporteur



**Demande de réservation  
de la date de soutenance  
(Document n°4)**

Je soussigné .....

Demande à soutenir ma thèse intitulée : .....

.....  
.....  
.....

Enregistrée à la Faculté de Médecine et de Pharmacie de Marrakech

Le ...../...../201..... , sous le numéro d'ordre N°

Le rapporteur Professeur

**Dates Proposées :**

**Heure**

1. **Date 1 :** Le ...../...../201.....
2. **Date 2 :** Le ...../...../201.....
3. **Date 3 :** Le ..... /..... /201.....

Signature du rapporteur confirmant la date définitive



Procès verbale de la soutenance de thèse

De la séance de présentation de la thèse intitulée

.....  
.....  
.....

Soutenu publiquement par Mr, Mme

Le ..... / ..... / 201 ..... à ..... H

En présence de :

M. le Professeur ..... Président  
M. le Professeur ..... Rapporteur  
M. le Professeur ..... Juge  
M. le Professeur ..... Juge  
M. le Professeur ..... Juge  
M. ....

Admis à soutenir sa thèse.

Après avoir entendu les éclaircissements et les arguments du candidat, les membres se sont retirés pour délibérer.

A la reprise de la séance,

M. .... a prêté solennellement le serment et s'est vu accorder le grade de Docteur en Médecine avec Mention :

- Honorable
- Très honorable avec félicitation du jury
- Echange avec les universités étrangères
- Proposition pour le prix de thèse



**كلية الطب  
و الصيدلة - مراكش**  
FACULTE DE MEDECINE  
ET DE PHARMACIE - MARRAKECH

Sidi Abbad - Assif, B.P. 7010,  
40000 Marrakech

Téléphone : +212 5 24 33 98 98

Télécopie : +212 5 24 43 28 87

Site Web Faculté : [www.fmpm.ucam.ac.ma](http://www.fmpm.ucam.ac.ma)

Site Web Université : [www.uca.ma](http://www.uca.ma)